

北 (兴隆 100m, 1988-IX-7, No. 4371, 田士波)。

胚胎与秋四脉绵蚜区分亦在毛形状及长度上, 该种缘毛仅0.045—0.055 mm, 钝顶 (后者尖细, 0.085—0.110 mm)。鉴于与其相似种的区分仅是体毛构造的不同, 作者认为不足以建立独立种, 故定为秋四脉绵蚜下的一个新亚种。

本亚种无翅侨蚜与秋四脉绵蚜指名亚种在蜡片组成、背片Ⅷ毛及尾板毛数量上十分吻合, 但毛的形状区分显著, 但头顶毛及背毛, 腹背片缘毛粗, 长, 钝顶或稍呈头状 (后者为细尖毛), 另外触角毛及体背毛形状也明显不同。

胚胎各跗节光滑及腹部背片毛序与指名亚种相同, 但本亚种毛形状上明显为粗短钝顶形, 缘毛长0.045—0.055 mm (后者0.085—0.011 mm, 细长, 尖锐)。

(28) 异爪四脉绵蚜 *Tetraneura (Indotetraneura) asymmachia* Zhang et Zhang, 1991

(图 28, 图版 IV-4)

Tetraneura (Indotetraneura) asymmachia Zhang et Zhang, 1991 Sinozoologia 8: 213

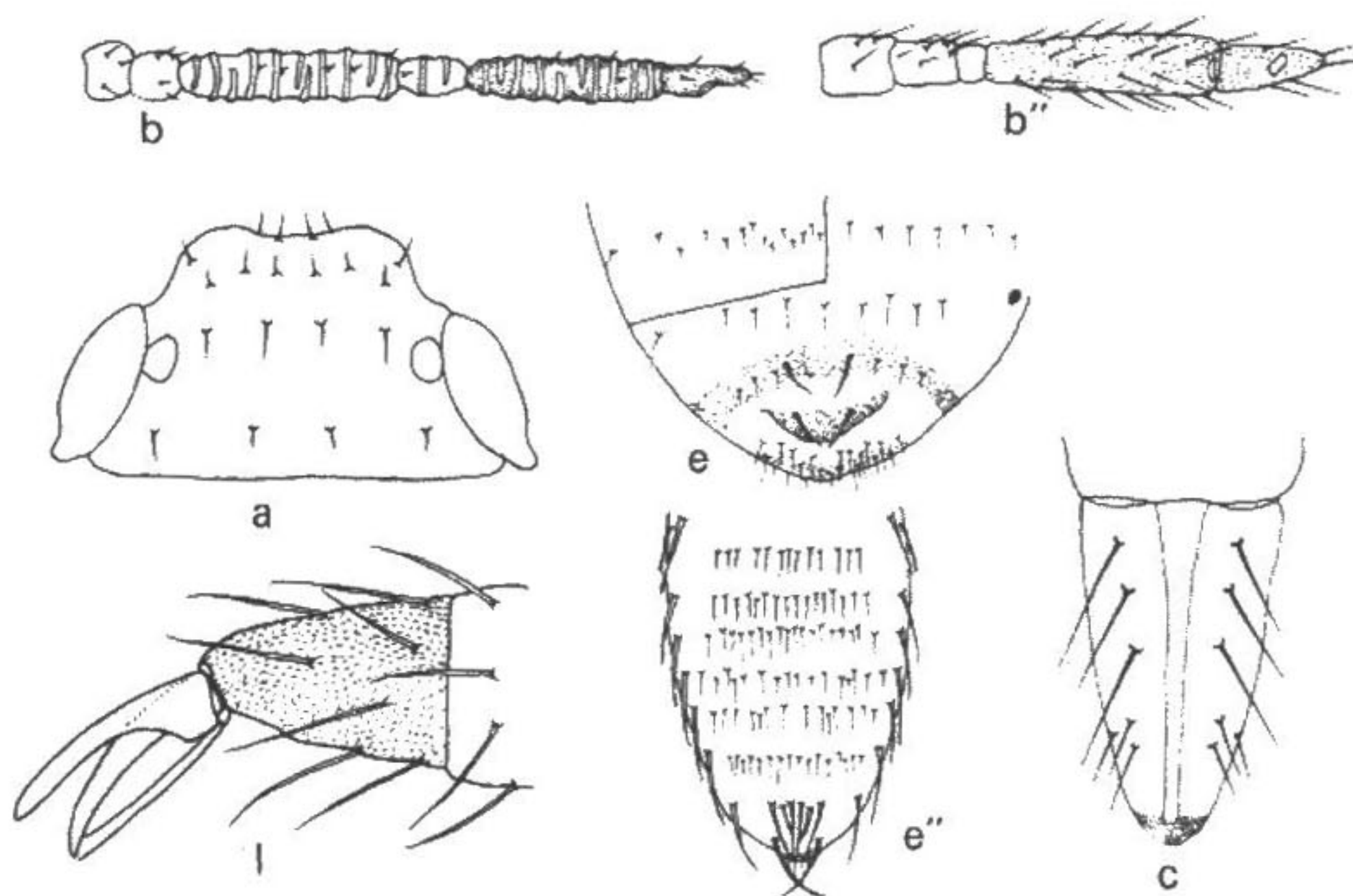


图 28 异爪四脉绵蚜 *Tetraneura (Indotetraneura) asymmachia*

有翅干雌蚜: a. 头部背面观, b. 触角, c. 喙端部, e. 腹部背片 V—Ⅷ, l. 跗节及爪;

胚胎: b''. 触角, e''. 腹部背面观。

有翅干雌蚜: 体椭圆形, 长2.03, 宽0.90 mm, 活体灰黑色。腹部背片 I、II 隐有中斑, Ⅷ有窄横带。体表光滑, 无蜡片。体背毛短尖, 头顶毛 2 对, 0.017—0.025 mm, 头背毛 12—20 根; 腹部背片 I 缘毛 2 对, 中侧毛 10 根, II—VI 缘毛 1 对, 中侧毛 12—14 根, Ⅶ中侧具长毛 8 根, Ⅷ具 2 粗长毛, 毛长0.045 mm, 5—8 根短柔毛, 毛长0.021 mm。触角 6 节, V 和 VI 节有微刺突组成横纹, 全长0.62, 节 III 长0.21

mm, I—VI长度比: 20, 23, 100, 31, 89, 21+10; 触角毛短尖, I—VI毛数: 3或4, 5—9, 7—10, 2—4, 13—16, 2或3+3或4根, 节III毛长为该节直径1/7; 节III—V具次生感觉圈10—14, 2或3, 9或10个。喙短小, 不达中足基节, 节IV+V短锥状, 长0.123 mm, 为基宽1.80倍, 短于后跗节II的长度, 为其0.86, 有次生毛6—8根。足胫节具皱纹, 端有小刺突, 跗节有微刺, 后股节、胫节、跗节II长度分别为0.41, 0.62, 0.14 mm。腹管不显。尾片半圆形, 具2根长毛。尾板毛24根, 生殖突60余根毛, 生殖板毛76—85根。

胚胎: 触角5节, 节IV+V具微刺, 全长0.21—0.25 mm, 节I—V长分别为0.02, 0.03, 0.01, 0.09, 0.04 mm; I—V毛数: 4, 6, 0或1, 18—20, 8根, 节III毛长0.043—0.045 mm。喙端节具次生毛6根。体毛尖锐, 头顶毛1对, 毛长0.040—0.045 mm, 头背毛6根, 头顶腹面有1对3或4胞成组的蜡片, 前胸有5—7个相近的小胞组成蜡片2对。胸部背片缘毛2对, 腹部背片I—VII各缘毛1对, 毛长0.113 mm, 中侧毛节I—VI各15—18根, VII中侧毛6根, 中侧毛长0.04—0.05 mm, 均匀等距排列成一横行, VIII长毛2根, 毛长0.088—0.100 mm。尾片毛4根。各足跗节光滑无刺, 后爪加厚, 前、中足爪长分别为0.042, 0.050 mm, 后爪一长一短, 长达0.113, 短0.075 mm。

寄主: 第一寄主为白榆 *Ulmus pumila*、小叶榆 *Ulmus* sp.; 第二寄主未明。

分布: 辽宁(沈阳东陵150m, 1979-VI-25, No. 6925, 张广学; 凌源县750m, 1982-VI-5, No. 7407, 张广学; 朝阳半拉山500m, 1979-VI-25, No. 6919, 1980-VII-1, No. 7242, 张广学)。

虫瘿有柄、光滑袋状, 2cm×1cm, 有时鸡头状, 或七角八棱不规则形, 在侧面有次生开口。

本种有翅干雌蚜与中国四脉绵蚜 *T. chinensis* (Mordv.) 极为接近, 但腹部背片VIII毛数7—10根, 2粗长毛, 余为短柔毛(后者2中背毛及2或4缘毛); 头背毛12—20根尖毛(后者6根钝毛)。其胚胎本种后爪长度不等, 与中国四脉绵蚜隶于不同亚属, 且背片I—VI中侧毛数多也不同于其近缘种。后爪不对称的种类还有巴舒四脉绵蚜 *T. basui* Hille Ris Lambers 与本种近缘, 但前者跗节具刺, I—V节中侧毛仅4根而易于区分。

(29) 短毛四脉绵蚜 *Tetraneura (Tetraneura) brachytricha* Zhang et Zhang, 1991

(图29)

Tetraneura (Tetraneura) brachytricha Zhang et Zhang, 1991, Sinozoologia, 8: 213.

无翅孤雌蚜: 体卵圆形, 长2.69, 宽2.10 mm。腹部背片VIII呈骨化褐色带并有皱瓦纹。蜡片单胞, 圆形或不规则形, 头顶前沿1对, 直径0.034—0.038 mm, 背方1